

Новый Дальний Восток



Сахалинская область – острова инновационных сокровищ

Новый Дальний Восток

Социально-экологическая, социально-культурная и культурно-технологическая микроэкономика экстремальных территорий для Поронайского района Сахалинской области

Сахалинская область России как площадка освоения и развития космоса и экстремальных территорий Дальнего Востока («Острова инновационных сокровищ»)- «Мега-ЭлитПРОект».

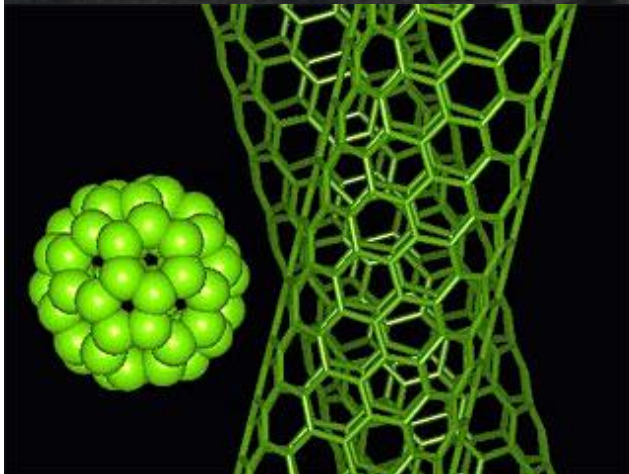
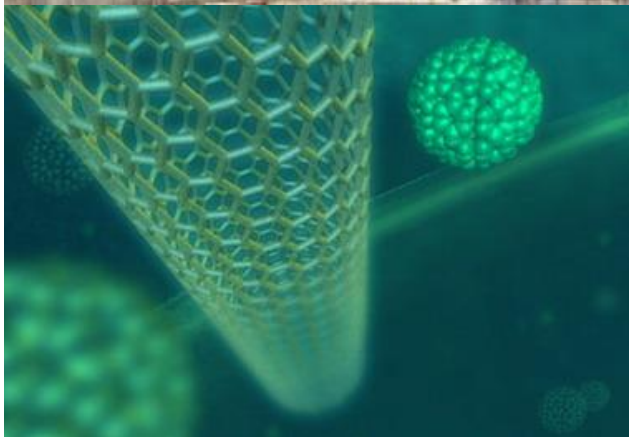
- Мировой и отечественный опыт развития экстремальных территорий
- Экстремальная среда обитания: Поронайский район Сахалинской области

Поронайский район Сахалинской области: экстремальная среда, неосвоенные ресурсы и развитие территории

- Мониторинг ресурсов Поронайского района.: оценка и использование

Развитие Сахалинской провинции и инновационные ресурсы: уроки для российского сельского пространства и возможные институты социально-экологической микроэкономики для возрождения малых городов и деревень

Заключение



Российский Национальный МегаЭлитПроект «Сахалинская область – острова инновационных сокровищ».

« То, что, по сути дела, город был лишь маской, под которой пряталась пустыня, послужило...поводом восславить человеческий гений, способность человека обживать, казалось бы, не пригодные для обитания места земного шара с помощью своей непревзойдённой изобретательности, что выразилось в орошении пустыни и её заселении. Тот факт, что пустыня отомстила захватчикам ранними морщинами и потрескавшейся кожей, послужил предлогом для нравоучительной сентенции о том, что ни одна победа не бывает абсолютной. Борьба между Землёю и землянами не может закончиться полным торжеством одной из сторон, она будет продолжаться до тех пор, пока существует жизнь на планете, с попеременным успехом для сражающихся».

(САЛМАН РУШДИ
«КЛОУН ШАЛИМАР»)



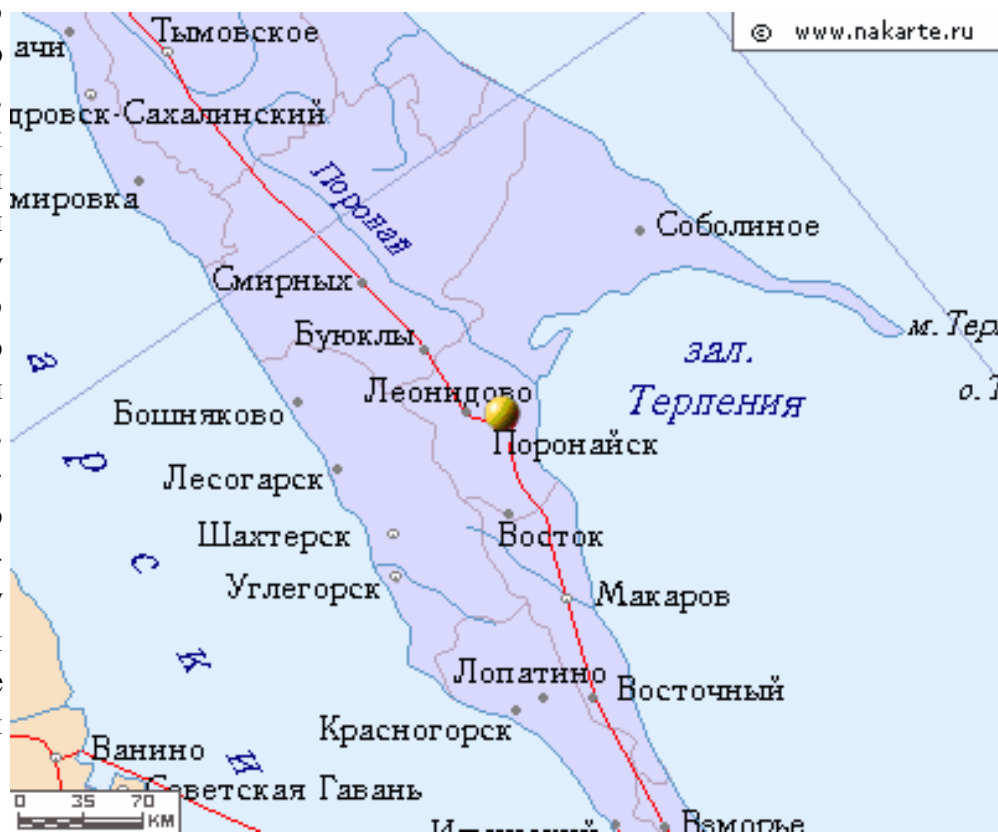
ПАВЕЛ ЗАЙДФУДИМ

Директор Центра региональных проектов и программ ОАО "Институт микроэкономики" (МОСКВА), доктор биологических наук, профессор, академик РАЕН, Почётный полярник

Социально-экологическая, социально-культурная и культурно-технологическая микроэкономика экстремальных территорий для Поронайского района Сахалинской области

Цель данной статьи - демонстрация некоторых альтернативных и не используемых до настоящего времени ресурсов развития Поронайского городского округа. Мы сознательно не касаемся нефтегазового и других сырьевых потенциалов развития региона. Для освоения «наших» ресурсов, то есть , инновационного потенциала территории, особенно в начальной стадии процесса, в не меньшей степени важны политическая воля руководства района и его организационный ресурс, совокупность объективных знаний истории округа, его историческо-природно-культурного наследия, всей эколого-экономической среды жизнедеятельности населения. Создание такого комплексно-системного портрета территории, социально- территориальной общности, природной и антропогенной среды обитания может быть положено в основу нового концептуального развития, разработки глубоко обоснованной программы и целого ряда проектов развития, соответствующих бизнес-планов для инвестиционного внедрения в социально-экономическую практику района. Необходимы яркие и всесторонне обоснованные проекты развития. Инвесторы не заставят себя ждать.

Поездка президента России по ряду территорий Дальнего Востока в очередной раз показала всю тщетность наших подходов к российским Северам, Арктике и Дальнему Востоку с точки зрения общероссийских традиций регионального развития. Не понимать, что Россия – северная, арктическая, дальневосточная держава по сути своей подавляющей физической географии, преимущественного наличия экстремальных территорий с перманентным проявлением всякого рода чрезвычайных ситуаций, не понимать это после столетий первичного и индустриального освоения и развития этих пространств, после создания мощного начального задела для последующих



пластов освоения и развития - сегодня не просто непростительно. История и природа нам уже не простили – мы так и не научились жить замечательно интересно и комфортно в этих благословенных пределах, то есть, так, как только можно и нужно явить жизнедеятельность российского народа в данных географических странах. Кстати, о географии. Почти на 100% уверен, что у нашего президента и у премьера нет советников по географии российской и мировой. Вот мы всё говорим, что у «них» президент и его министры не знают истории. Зато они здорово натасканы по географическим оценкам матушки-Земли. Поэтому весьма прилично живут в экстремальных широтах: на Аляске и на Юконе, в Гренландии и Исландии, на Шпицбергене и в Нунавуте, в Рованиеми и Тромсё.

Поэтому мы, специалисты и неравнодушные, удовлетворены хотя бы однозначно чётким выводом, к которому не мог не прийти наш молодой президент: уж слишком режет взгляд и душу жуткий контраст между уникальными красотами природы и тоже «уникальным» по своей убогости приобретённым освоенческим пластом – так сказать, культурным слоем, антропогенной средой, накопленной нами за долгие века. И это при том, что и Российская Империя и Советский Союз всегда были пионерами в мировом рейтинге по масштабу и глубине как научных исследований, так и степени индустриального освоения и развития полярных и дальневосточных широт...

Однако приходит время явить «городу и миру» и прежний интерес страны и народа к Крайнему Северу и Дальнему Востоку. И главное сегодня-формирование истинного державного интереса государства российского к созданию целостной политики принципиально нового

этапа их развития инновационного: индустриального, информационного, научного, инфраструктурного, технологического, институционального. В целом –культурного. Иначе – «кругом Чечня!»

Стратегия и механизмы инновационного развития Дальнего Востока

Мировая и отечественная практика освоения и развития геополитически и стратегически значимых по масштабам и ресурсам национальных пространств показывает, что определение механизмов разработки, а также адаптации, корректировки и реализации программ носит судьбоносный для данных территорий характер. Выбор оптимальных институтов, механизмов и инструментов управления такими процессами объективно предполагает и создание адекватных стартовых условий, режимов и статуса, что, в конечном счёте, на долгие годы и даже десятилетия запускает феномен саморазвития огромных территорий. В истории России—это практика освоения и развития территорий Западной Сибири и Казахстана, а также южных областей и Крыма в эпоху Екатерины II, Приамурья при Александре II, и Александре III, строительство и эксплуатация Транссиба при Николае II. СССР внёс свои коррективы в теорию и практику освоенческих процессов. Они хорошо известны и носят соответствующий режиму характер. Вместе с тем, такой, например, мощный управляющий механизм, каковым стало Главное Управление Северного морского пути, хотя и неплохо исследовался до середины 70-х годов прошлого столетия, однако ещё ни

разу не был даже частично повторен ни в Арктике, ни на Севере в целом, ни на Дальнем Востоке.

Между тем, мировой опыт возрождения депрессивных и/или богатых ресурсами регионов показывает, что отечественные результаты всегда скрупулёзно и комплексно изучаются и даже внедряются в зарубежных практиках, с учётом специфики национальной экономики и социального развития. На наш взгляд, историческим фактом является то, что создание в СССР в 1932 году Главного управления Северного морского пути для освоения и развития колоссальных пространств Советской Арктики (Крайнего Севера, Заполярья) во многом предвосхитило формирование в 1933 году в США не менее уникального института федерально-межрегионального управления, каким со временем стало Управление (Администрация) долины реки Теннесси, созданного, прежде всего, для освоения энергетических ресурсов семи депрессивных штатов юго-востока страны. Гениальный создатель Главсевморпути О.Ю. Шмидт определял специфику арктической инновационной структуры, практически первой в мировой практике освоения новых территорий не только и не столько как управление развитием морской судоходной магистрали, а именно как созданной в качестве транспортно-экономической системы для освоения богатств Крайнего Севера и развития коренных малочисленных народов и всего населения, здесь проживающего. Не случайно, что деятельности Главсевморпути Правительство СССР подчинило 26 своих Наркоматов. А Президент США Франклин Рузвельт прямо назвал Управление долины Теннесси «представительством Федерального Правительства, наделённого

правительственными полномочиями». Оба эти примера показывают, что разумная концентрация властных полномочий центра и регионов, соответствующих ресурсов и должного бюджета, непосредственная работа по вовлечению в программные процессы местного населения, учёных и специалистов, инициирование и адаптация миграционных процессов — всё это и многое другое позволяет создать адекватные стартовые позиции для начала реализации грандиозных по масштабам программ нового этапа индустриального и постиндустриально-информационного развития соответствующих территорий. Остаётся добавить, что, к сожалению, Главсевморпуть в своей первозданной красе приказал долго жить в конце 1964-начале 1965 гг. А вот Управление долины Теннесси работает до сих пор.

Можно приводить немало примеров, отечественных и зарубежных, по созданию специальных программ и механизмов управления процессами освоения ресурсов и развития территорий, когда интересы центра и регионов практически полностью совпадают. Однако смысл такого иллюстрирования сводится в данном случае к одному: Дальний Восток, Забайкалье и зона БАМа, все современные и будущие программы и проекты развития этого огромного субрегиона достойны и объективно требуют поиска оптимальных вариантов взаимодействия государственных, общественных и частных институтов управления перспективной и грандиозной эволюцией Восточной России, примыкающей к Тихоокеанскому побережью и являющейся органической частью Азиатско-Тихоокеанского региона. Слишком суровы и поучительны ошибки и уроки

канувшей в лету эпохи. Они должны быть тщательно и скрупулёзно проанализированы с тем, чтобы не стахановские рекорды периода всесоюзных ударных комсомольских строек поражали наше воображение, а именно программно-целевая организация реализации всех программных заданий и мероприятий стала естественной и повседневной парадигмой всех принимаемых решений. Вместе с тем, необходимо отметить, что в истории организационной политики ударных комсомольских строек в регионах создания территориально-производственных комплексов (ТПК) есть немало поучительных сюжетов. Реальная молодёжная политика в современной России вряд ли может обойтись без ориентации молодых людей на их личное участие в многогранных процессах освоения и развития Арктики и Дальнего Востока, что могло бы стать для каждого из них серьёзной школой жизни.

Нельзя не отметить также и тот факт, что российское государство и общество много теряют в решении, скажем, миграционных и демографических проблем страны в силу того, что огромные северные и дальневосточные пространства не «включены» в массовое сознание населения России. Мы весьма плохо на этом уровне знаем физическую, экономическую, социальную и политическую географию родной страны, потенциалы территорий и возможности их освоения. По сути дела, мы не знаем страны, в которой живём. То есть, в огромной евроазиатской державе с соответственными пространственными ресурсами Северов, Арктики, Сибири и Дальнего Востока нет адекватного информационного пространства и должных

механизмов, институтов и инструментов формирования такого информационно—пропагандистского поля с присущими ему средствами массовой информации, агентствами, издательствами, радио и телевизионными каналами, газетами, журналами, литературой для всех молодёжных возрастов. Страна, которая не хуже всех в мире освоила свои экстремальные территории и всегда была пионером в процессах освоения не знает своих героев-первопроходцев. Практически почти весь Дальний Восток по самым строгим физико-географическим оценкам является северной территорией. Так к нему и надо подходить. Представляется, что вся совокупность накопившихся проблем всех российских Северов, включая и дальневосточный Север, а также программу предстоящего развития всех дальневосточных регионов, Забайкалья и зоны БАМа не может сегодня и тем более завтра обойтись только и исключительно одними общеэкономическими объятиями. Назрела пора навсегда в России, я подчёркиваю, навсегда, каждодневно и ежечасно демонстрировать на словах и на деле себе и всему миру свою абсолютную и естественную причастность к Арктике, Северам, Дальнему Востоку. И для этого мало здесь жить и быть, необходимо ещё всё это поднять на самый высокий уровень государственной политики. А то получается так, что когда есть в составе Правительства северное ведомство—мы для всех—Арктическая держава, а когда его в очередной раз сократили—мы перестаём быть таковыми. Вот, Канаде, например, повезло больше—она всегда была арктической и северной державой хотя бы потому, что они как создали в 1831 году своё Министерство по делам индейцев и развитию Севера. так оно и работает до сегодняшнего дня. А нам надо обязательно на

дно опускаться, чтобы доказать, что мы тоже— Арктика. Опускание на дно—дело, безусловно, правильное, но оно не заменит никогда постоянной и кропотливой работы толкового ведомства.

Не менее важным является вопрос о совокупном северном и дальневосточном продукте, о лидирующих товарах и услугах Севера и Дальнего Востока на вполне реальном для существования всероссийском рынке с адекватной символикой. Касается это и рыбы, и оленя, ягод, грибов, дикоросов, туризма, сувенирной продукции, уникальных ландшафтов, высоких технологий и многого другого. Дальний Восток, Тихий океан, каждый регион этой прекрасной земли может и должен войти в каждую российскую семью, раскрывая свои возможности для жизни, нового места жительства, профессионального роста, бизнеса, уникальных перспектив развития, прежде всего, для молодёжи. Представляется, что вот этот потенциал роста и реального жизнеустройства и есть главный на сегодня высоколиквидный дальневосточный продукт и товар. А продемонстрировать эти преимущества могла бы Первая Всероссийская ярмарка-выставка и фестиваль Дальнего Востока в Москве, сначала как репетиция, потом станет традиционной и в 2012 году прогремит на весь АТР уже во Владивостоке. И обязательно на Сахалине.

На наш взгляд, если мы действительно желаем осуществить на практике программу развития Дальнего Востока, то всему этому процессу необходимо придать соответствующий статус. Мы предлагаем принять два Закона Российской Федерации, один из которых определил бы специальный статус, режим и условия выполнения программы, особо выделяя при этом

формирование системы и структур управления программой развития территорий, таких, например, как:

- государственная корпорация по развитию Дальнего Востока, Забайкалья и зоны БАМа, которая, в свою очередь, сформирует региональные центры освоения и развития регионов по главным направлениям;
- представительство Федерального Правительства на Дальнем Востоке, наделённое правительственными полномочиями по дальнейшей разработке, корректировке, адаптации и внедрению проектов опережающего и н н о в а ц и о н н о г о р а з в и т и я ;
- государственно—общественные механизмы и институты развития ;
- государственно—частные структуры для наиболее перспективных освоенческих проектов, а также для депрессивных территорий, обладающих искомыми ресурсами.

Другой Закон мог бы определить режим наибольшего благоприятствования для российских и зарубежных инвесторов инновационных программ и проектов постиндустриального и информационно-технологического развития локальных «точек роста», инновационно—технологических «очагов» и даже целых поясов инновационного развития.

Собственно, названные и возможные законопроекты и должны создать искомое правовое пространство и режимы управления программой развития. Хотелось бы особо

подчеркнуть, что Законы должны в обязательном порядке жёстко определить требования и права мигрантов, приезжающих в районы перспективного развития для реального участия в выполнении программ, предусматривающие предоставление рабочих мест, жилья и/или рыночных инструментов его строительства, других атрибутов социального пакета. Вместе с тем, должна быть принципиально изменена парадигма подхода к формированию миграционных потоков. Лучший мировой опыт показывает, что в регионы освоения могут быть приглашены только лица, прошедшие специально созданные медицинские комиссии, а также и другие возможные испытания и экзамены, в том числе и квалификационные. Последнее не отменяет необходимости приглашать и неквалифицированных лиц, но вводит систему стимулов к созданию подготовительных профессионально-образовательных центров. И вообще, оптимальные сценарии адаптации программы к реалиям регионов её внедрения предполагают, что, в отличие от старых «строек века» стартовые позиции будут тщательно продуманы по всем направлениям устойчивого развития огромного региона, то есть, с ориентацией на экономическую эффективность в теснейшей взаимосвязке с социальным комфортом и экологической безопасностью. Не менее принципиально важным является характер и сущность исключительно уникальной этнической культуры огромных территорий Дальнего Востока, имеющей мировое значение. Речь идёт о коренных малочисленных народах,

компактно проживающих здесь многие тысячелетия. Система управления программой должна иметь и особый, специфический подход к созданию «точек саморазвития» коренных малочисленных народов Дальнего Востока, создающих условия для постепенного включения традиционных видов хозяйственной деятельности в рыночную экономику.

Всё сказанное, на наш взгляд, может иметь только тогда искомую весомость, когда будут вскрыты все потенциальные возможности огромного освоенческого опыта местного населения, администраций всех регионов Дальнего Востока и Забайкалья, министерств и ведомств страны и, безусловно, Дальневосточного отделения Российской академии наук, всех его институтов, центров, научно-производственных и научно-технологических площадок и всего хозяйственного ресурса территории. Только тогда мы сможем создать, например, Тихоокеанский научно-технологический инновационный пояс – от Чукотки до Приморья, создать созвездие техноэкополисов, биотехнопарков, инновационно-технологических центров. А такие возможные инновационные проекты, как «Долина реки АМУР» и «Долина реки ЛЕНА» обретут свою реальность. Вот тогда такая программа развития может претендовать на Национальную идею для Дальнего Востока, тогда можно будет обратиться в Правительство страны с необходимостью присвоения программе развития статуса Национальной.

Сахалинская область России как площадка освоения и развития космоса и экстремальных территорий Дальнего Востока («Острова инновационных сокровищ»)- «Мега- ЭлитПРОект».

Сахалинская область может рассматриваться в качестве уникальной всероссийской (также и всемирной, международной) базы разработки и внедрения моделей полноценного развития всех видов и классов территорий с экстремальными условиями проживания человека, экспериментальной научно-технологической площадки, полигона для самых амбициозных проектов и программ, начиная с испытания альтернативных энергетических станций, видов транспорта и до создания поселений, сполна отвечающим нашим запросам в условиях постоянного проявления ударов стихии. До сего времени только Антарктида и в известной степени Арктика являлись ареалами международного сотрудничества в решении проблем целого ряда наук и практик. Однако объективным задачам развития человечества научно-исследовательского, научно-экспериментального статуса Антарктиды и Арктики уже недостаточно. Их природно-климатические режимы дня сегодняшнего уже буквально заставляют учёных и их коллег-творцов инновационной техники и технологий поворачивать устремления и в другие экстремальные территории, чьи «дороги», горы, акватории, недра, растительный и животный мир, степень освоенности и развития, а в ещё большей степени огромные ресурсы и потенциал развития, - так похожи на «тропинки далёких планет»! Увлечённое освоением Космоса, современный уровень которого стал почти рутинным и «немасштабно-неинтересным», человечество забыло, что живёт на совершенно конкретном космическом объекте, планете ЗЕМЛЯ, и что сие космическое тело мы освоили пока весьма примитивно, ибо методология такого рода «освоения» привело нас и к соответствующему уровню «развития».

Нацеленное на варварское вгрызание в недра и уничтожение наземных ландшафтов, человечество не может не попать объективных ЗАКОНОВ мироздания и Божьего Промысла, где любой из ресурсов «лишь» предтеча на пути поиска более совершенных потенциалов. То есть, нефть, таким образом, не только и не столько сырьё для «вечно» желанного и сокровенного топлива и нефтехимии, а, преимущественно, краткосрочный ресурс на пути определения гораздо более совершенных энергетических и прочих субстанций. Такова диалектика замысла, методологии, пути движения и освоения ресурса как потенциала развития людей на нашей планете. Именно в свете сказанного могут рассматриваться сегодня открытые российскими учёными неисчерпаемые газогидраты. И если такого рода поиск поставить во главе всей государственной и общественной политики отношения к отечественным природно—ресурсным кладовым, а также и к уникальным поверхностным ресурсам и вообще к бесконечному инновационному процессу, то мы неизменно подойдём к высочайшему уровню всей космо—планетарной деятельности человека. Человечеству сегодня необходимы экспериментально-полигонные площадки именно международного сотрудничества как самый разумный вызов и альтернатива мировым войнам, негативным глобальным процессам, проявлениям всех экстремальных стихий и катастрофам.

Так почему и отчего Сахалин? Что же здесь такого особенного, чтобы предлагать сие инновационно рассматриваемое пространство (Сахалинскую область России, то есть, остров Сахалин и Курильские острова) в качестве столь

важной для России и человечества инвестиционной программы развития. В основе ответов на эти и множество других вопросов лежит уникальное историческое прошлое, значение для будущего России, а, значит, и всей планеты, геополитическое расположение и значение архипелага.

Помимо этих, привычных уже всем нам понятий, имеется и принципиально новое определение исключительной важности островов как территории экстремальных величин жизнедеятельности человека. При этом мы должны понимать, что для моделирования многих возможных процессов освоения и развития новейших территорий в будущем, адаптации человека и технологических систем к прогнозируемым открытиям иных *terra incognita* уже сейчас жизненно необходима новая, глобальная, системная, синергетическая, ноосферная «отрасль» всей нашей жизнедеятельности на Земле, с необходимыми экстремальными Экономикой, Социологией и Экологией. Именно для этого и необходима территория, где, «чем хуже, тем лучше». И у нас таких территорий немало. Россия, как получается, веками выполняет особую миссию, осваивая территории с экстремальными условиями проживания человека, терпит при этом нечеловеческие муки и лишения для того, чтобы дать «Городу и Миру» нефть, газ, лес, икру, рыбу, алмазы, руды, металлы, пушнину, многое-многое другое... Пройдя немыслимые бунты, революции, эксперименты, реформы, преобразования, ускорения, организационно-деятельностные игры методологов, которые за неделю готовят кадры для серьёзных последующих преобразований, изобретая уникальные социальные программы, которые потом используются мировым капитализмом, чтобы умиротворить свои трудящиеся массы и, тем самым, предотвратить бунты «а-ля рюс», строя «почти социализм» и всерьёз мечтая о коммунистическом завтра, называя при этом календарную дату его реального начала...

Россия выстрадала значительные территории, убого освоенные, но достойные развития на уровне космических технологий.

Вот теперь можно понять секрет Русского Чуда во веки веков! Тысячелетие страданий, лишений, горе и беды русского и иже с ним всех нас народов сотворили уникальную в человеческой истории общность людей, которые могут всё и вся преодолеть, лишь бы были для этого созданы самые экстремальные и чрезвычайные ситуации. Вот почему у нас и МЧС, пожалуй, лучший в мире. По крайней мере, не самый плохой и со временем, уверен, будет лучшим. Для этого в стране созданы все условия.

И это не самобичевание и не ёрничество! Мы научились этому как нация! Мы умеем быть «экстремалами», поэтому пора сотворить новую отрасль инновационной экономики и создать уникальные, лидирующие, высоколиквидные рыночные продукты, инфраструктуру, услуги, наконец, целый сектор экономики страны. Уникальный, повторяю!

Сегодня как никогда востребована русская философия общего дела, всеединства и ноосферы. И нет альтернативы этому сегодня на Земле.

Разумеется, что потребуется специально разработанная программа и проекты развития Сахалинской области, в основу которых и будет положено приводимое концептуальное видение проблемы и её решение. Последовательная реализация подобной программы будет иметь исключительно важное значение для всех территорий российского Севера, Арктики, Дальнего Востока, значительного количества регионов Кавказа, Нижнего Поволжья и Южной Сибири. Также этот опыт будет востребован и в мире в целом.

Подведём итоги. Поскольку мы исторически доказали, прежде всего, самим себе, на что мы способны, что из нас можно «делать гвозди», пора всё это поставить на профессиональные

рельсы. Я говорю об этом вполне серьезно. Мы генетически способны преодолевать «экстремальщину» и «чрезвычайщину» любого рода и величин настолько уже специализировано, что в состоянии открывать, ни с кем не советуясь, Международную Академию реабилитации экстремальной среды обитания. Именно реабилитации, то есть, восстановления в правах экстремальных состояний общества-природы-техногенной среды на специально отведённых территориях страны, где только и можно будет разрабатывать уникальные и инновационные технологии выживания, адаптации человека, локальных сообществ профессионалов, специальной техники и технологий к экстремальным состояниям среды. Вот мы и подошли к обоснованию полигонных площадок на Земле для подготовки к масштабному освоению Космоса. Поскольку природа и все мы создали за века несколько таких территорий, то нам есть, из чего выбирать.

Таким образом можно сформулировать целый ряд предложений, с которыми Россия готова обратиться к международному сообществу. Подготовка и проведение специальной сессии Генеральной ассамблеи ООН и создание ООН по развитию экстремальных территорий Земли.

Создание Международного Сахалинского Клуба. Идеи и дела Римского клуба, нашедшие своё отражение в международных конгрессах (Рио-де – Жанейро и Иоганессбург) были реальной предтечей осмысления и проектирования жизни в экстремальном мире, от которого нельзя отмахнуться, но в котором надо научиться жить по-человечески.

Подготовка и проведение Международного Конгресса на острове Сахалин в 2011 году.

Открытие на Сахалине Международной Академии развития экстремальных территорий под патронажем ООН по развитию экстремальных территорий Земли с целью подготовки специалистов для всех стран,

организации и проведения комплексных исследований, разработки и внедрения специальных программ и проектов.

Сахалинская область в ближайшем десятилетии может стать искомой для всей континентальной России экспериментально – инновационной и полигонной площадкой разработки и внедрения ноосферных технологий изначального формирования и дальнейшего воспроизводства уровня, образа и качества жизни новейшей российской национальной модели регионального развития. При этом, Сахалинская область должна ориентироваться не только на позиционирование абсолютной встроенности в подражание выработанным моделям регионального развития АТР, но и по целому ряду тенденций своего развития развернуть как раз АТР в желании пристальнее взглянуть в процессы российской островной модели жизнедеятельности. Представляется, что достижение процессов разработки такого рода моделей развития предполагает в настоящее время одновременное создание на острове не менее полутора-двух десятков научно-исследовательских, научно-технологических и образовательных микроструктур, развёрнутых одномоментно по всем предполагаемым кластерам развития и объединённых общей программой работы. Сахалин станет российским форпостом, а со временем и одним из всемирно признанных центров инновационной науки и технологий.

Мировой и отечественный опыт развития экстремальных территорий

Важнейшей составляющей для наступающей работы аналитиков является скрупулёзное изучение всего без исключения мирового опыта регионального и муниципального развития. Как и в примерах с хуацяо (этническими китайцами) серьёзную помощь в этой работе нам могут

оказать все русскоговорящие соотечественники, проживающие за рубежами Российской Федерации. Более того, они сами могут привезти этот опыт на Сахалин, если разрабатываемые программы и модели развития смогут предположить адекватные механизмы привлечения новых переселенцев. В качестве примера приведём фрагменты включённых наблюдений прикладных исследований, проведённых нами на территориях СССР, Российской Федерации, а также и в зарубежных странах (Канада, Шри Ланка, Израиль, Иордания, Египет, Голландия, Швейцария, Финляндия, США, Дания, Швеция, Англия, Франция, Польша, Болгария, Чехия, Ирландия,

Кипр и др.). В СССР исследования проводились на территориях Ленинградской области, Эстонии, Латвии, Литвы, Казахстана, Узбекистана, Украины, Белоруссии, Армении, в целом ряде областей Среднего Поволжья, Севера, Арктики, Сибири и Дальнего Востока.

Исследования, проводимые на территории современной России, касались прежде всего, всех без исключения, регионов Арктики, Севера и Дальнего Востока. Общая тема работ, объединившая многообразие их направлений (от принципиально иной оценки ресурсов до механизма разработки и внедрения программных проектов) формулировалась как «Микроэкономика экстремальных территорий», а процесс, в формате которого проводились исследования получил название (в том числе и как ВАКовская специализация) – «Безопасность, защита, спасение и жизнеобеспечение населения в чрезвычайных ситуациях». Обширный материал исследований лёг в основу монографии автора «Стратегия и механизмы адаптивно-реабилитационного регулирования экстремальной жизненной среды Российского Севера».

Проблема «человек – локальная среда – региональное пространство – институты

освоения и развития – государственно – общественное партнёрство» представляется нам исключительно глубокой, системно проявляемой, чрезвычайно содержательно насыщенной, а посему требующей междисциплинарного комплексного подхода к её постоянному исследованию и адекватному решению. Как использовать накопленный к сегодняшнему дню опыт и, вместе с тем, рассматривать и определять процесс в качестве инновационно привлекательного?

Исключительно плодотворной школой воспитания могла бы стать инновационная молодёжная политика государства и общества. Её институты, в том числе возникшие в СССР в период освоения и развития целинных и залежных земель (конец 50-х годов 20 столетия) с успехом могли бы быть применены и в настоящей практике освоения и развития Сахалинской области. Студенческие строительные отряды, все виды вузовской практики, всероссийские и международные фестивали молодёжи и студентов, спартакиады, экспедиции, конкурсы научно – прикладных работ студенчества, школы молодых учёных, авторские мастер-классы ведущих российских и всемирно признанных школ и учёных, путешественников, полярников, космонавтов, спортсменов-экстремалов, океанологов, геологов, спелеологов, моряков, лётчиков, специалистов МЧС, конструкторов специальной техники и создателей технологий - всё это и многое другое обязательно должно работать на формируемый в стране образ Сахалинской области как уникальной территории и экспериментально- опытного полигона для отработки и адаптации самых разнообразных социо-и био-технологических систем. Вообще, экономическая, социальная, физическая, политическая, экологическая и инновационная **ГЕОГРАФИЯ** в России должна оказаться в самом центре молодёжной политики. Сахалинская область, представляется, могла бы стать местом постоянного проведения российских и тихоокеанских международных

форумов молодых учёных – географов, а также и представителей тех научно – прикладных дисциплин, которые в значительной степени влияют на процессы освоения и развития , формирования антропогенного и техногенного ландшафтов территорий.

Каждая из изучаемых нами локальных сред, привнесла свой вклад в формирование общелогических и специфических особенностей проблемы оценки инновационного ресурса развития.

Приведём ряд характерных примеров.

КАНАДА.

Северный канадский город-порт Чёрчилл (провинция Манитоба) на Гудзоновом заливе стал одним из самых знаменитых на весь мир местом паломничества туристов, приезжающих сюда в октябре и ноябре , а также и в мае, чтобы стать свидетелями миграции величественных и прекрасных животных Арктики—белых медведей. Чёрчилл, пожалуй, самое известное из немногих мест на Земле, где можно увидеть белых медведей в их естественной среде. Вне «медвежьего» сезона в Чёрчилле живёт 1100 человек. А в разгар туристского нашествия население городка вырастает до 8000, а иногда и до 12000 человек. С наступлением холодов полярные медведи устремляются к Гудзонову заливу, где они проведут зиму и весну, питаясь в основном тюленями, живущими на льдах. Город Чёрчилл и его обитатели весьма изобретательно обслуживают туристов во множестве крохотных частных гостиниц, магазинах , различных сервисах, сувенирных лавках и пр. Даже бывшая база ВВС НАТО приспособлена под медвежью тюрьму, где до крепкого льда содержатся самые



агрессивные особи.

Не менее интересным для многих туристов Чёрчилл является и потому, что здесь прекрасная рыбалка с мая до ноября, традиционно здесь собираются и учёные для организации всевозможных семинаров, конференций и исследований. Знаменит Чёрчилл также и тем, что в местном порту построена огромная по протяжённости причальная стенка (1,5 км), где в лучшие годы швартуются десятки океанских сухогрузов. Из построенных в порту грандиозных элеваторов на эти суда грузится значительное количество канадской пшеницы. Она доставляется в местный порт по железной дороге из нескольких канадских провинций. Через Северо-Западный проход зерно экспортируется Канадой во многие страны мира. Туризм в Чёрчилле даёт доход и столице провинции, городу Виннипегу. Прежде всего сюда прилетают со всего мира иностранцы, здесь они размещаются в отелях, оставляют деньги во множестве мест привлекательных достопримечательностей, чтобы наутро улететь в Чёрчилл, а после свидания с медведями вернуться в Виннипег и улететь домой.

Опыт канадского Севера и Арктики чрезвычайно интересен для Сахалина и Поронайска во многих отношениях. Особого внимания заслуживает, как уже отмечалось, туризм, а также многогранная работа с аборигенами канадского Севера и Арктики – индейцами и инуитами. Весьма интересен опыт работы местного самоуправления в северных и арктических территориях, строительства и архитектуры, многоцелевая экологическая деятельность государственных и общественных организаций и вообще конкретная нацеленность органов самоуправления на всемерное поощрение населения в поисках самых неожиданных и разнообразных ресурсов развития вызывает уважение и стимулирует всесторонне изучить данную работу, поставить этот опыт на вооружение в российских северных и дальневосточных регионах.

ШРИ ЛАНКА.

Значительное количество территорий этого островного государства справедливо



считаются депрессивными, к тому же страна переживает перманентную гражданскую войну (сепаратистский конфликт). Тем не менее, и в этих экстремальных условиях сделана ставка на поощрение всех мало-мальски значащих бизнесов, участвующих в создании всевозможных точек роста. Разумеется, что уникальные природные условия острова позволяют круглый год принимать туристов, строить гостиницы, медицинские центры, создавать всевозможные оздоровительные сервисы, рекультивировать народную медицину, народные ремёсла и промыслы, прикладное искусство, восстанавливать традиции также и тех стран (Британия, Португалия и Нидерланды), чьё наследие давно преодолело исключительно негативную оценку «колониального владычества».

Курорт Берувала, что в 50 км на юг от Коломбо, столицы страны, является одним из типичных примеров «точки роста», возникшей в когда-то заброшенном депрессивном анклав. Она не отличается какой-то особой роскошью, все здания комплекса, включая гостиницу и медицинский центр построены из дерева, органично вписаны в лесной массив. Всё достаточно скромно, но интересно, комфортно, насыщено, самодостаточно и полноценно. Туристический бизнес острова привлекает в свои партнёры все мало-мальски интересные бизнесы- морские путешествия, рыбную ловлю (туристы, например, могут заказать рыбакам выловить какую-либо экзотическую рыбу или моллюска, которых уже вечером вам приготовят искусные повара по всем правилам национальной кухни или по вашему рецепту), путешествия вглубь острова, сплав по горной реке, участие в археологических экспедициях,

восстановление древних храмов, паломничество к святыням буддизма, посещение знаменитых цейлонских чайных плантаций.

При этом значительное количество местного населения вовлечено в индустрию туризма, занято в нём, поощряется к повышению квалификации, учёбе в специальных образовательных структурах и, наконец, к открытию собственного туристического бизнеса в целом или одной из его сервисных составляющих. Туризм на острове позволил возродить десятки национальных традиций, обрядов, праздников, которые уже два десятилетия собирают со всего мира значительное количество гостей. Своеобразный и мягкий климат острова, отсутствие изнуряющей жары, привлекают сюда в основном людей среднего и пожилого возрастов, что позволяет туристическим центрам уже давно приобрести соответствующую специализацию по целому ряду направлений сервисного обслуживания.



ИЗРАИЛЬ.

История становления современного Израиля является собой классический и хрестоматийный пример становления, развития и лидерства страны в процессе целенаправленной и скрупулёзной работы государства и общества по освоению и развитию абсолютно депрессивной территории, бывшей (подмандатной Британии) Палестины. Израиль подняли и поставили на ноги сельскохозяйственные кооперативы—киббуцы (общественные сельскохозяйственные коммуны) и мошавы (частные сельхоз—предприятия). Изобретения эти принадлежат русским евреям, которые привезли в Палестину базовые идеи русской крестьянской общины. Интересно отметить, что освоение и развитие депрессивных территорий шло в основном за счёт сил и стараний восточноевропейского еврейства, уроженцев Российской Империи. Современная оценка процветающего Израиля делает необходимым для нас детальное изучение опыта сельхозкооперативов, многие из которых сегодня (в силу перепроизводства аграрных продуктов) разместили на своих территориях технопарки, технополисы и научно-промышленные комплексы, включая бизнес—инкубаторы и технологические теплицы.

Израиль совершенно небогат природными ресурсами и поэтому тем интереснее и поучительнее опыт этой страны, на песке построившей новую ближневосточную цивилизацию, соединившей Азию и Европу, Запад и Восток. Здесь сосредоточен тот самый пример для подражания, когда используется любой из возможных ресурсов, включая



«бросовые» и «второразрядные», а если появляется необходимость, то некоторые из ресурсов создаются заново. Таковыми в Израиле стали, например, леса, которые за две тысячи лет после потери евреями своей государственности были безжалостно истреблены римлянами, крестоносцами, арабами, турками и британцами. Для этого ещё в конце 19 века евреями-колонистами была создана специальная структура, которая поставила перед собой историческую задачу воспроизведения лесов по всей территории Палестины того времени, а после провозглашения Государства Израиль и в новой стране тоже. Особого нашего внимания заслуживает опыт максимального привлечения в страну и соответствующего стимулирования огромной армии учёных и специалистов. Высочайшая концентрация учёных и научных структур, позволяет территории смело браться в итоге за инновационную оценку любого ресурса и его современное освоение. Как результат – получение высоколиквидных рыночных продуктов высочайшего качества и чрезвычайно наукоёмких. Для руководителей Поронайского района были бы весьма полезными командировки в Израиль с целью внимательного изучения освоенческого опыта страны и создания инновационного научно-промышленного комплекса.



ФИНЛЯНДИЯ.

Весьма интересен опыт этой страны во многих отношениях как страны северной, касающийся



туризма, отдыха, работы с аборигенами Севера, современного научно-технологического развития (в Финляндии находится всемирный центр технополисного развития), многого другого. Мы в данном случае рекомендуем изучить опыт Финляндии по созданию и размещению на своей территории в провинции Лапландия (г. Рованиemi) Международного Центра арктических исследований. В этом Центре представлена наука всех арктических государств мира, проводится целый ряд фундаментальных и прикладных исследований и традиционно проводится множество международных симпозиумов, конференций и семинаров, позволяющих создать постоянно действующий мониторинг проблем развития Арктики и Севера в целом.



(495) 506-79-70

ЖИЗНЬ

ФОНД
ПОМОЩИ ДЕТЯМ
С ОНКОЛОГИЧЕСКИМИ
И ОНКОГЕМАТОЛОГИЧЕСКИМИ
ЗАБОЛЕВАНИЯМИ

www.deti-life.ru

Экстремальная среда обитания: Поронайский район Сахалинской области

Возникший на перекрестии геополитических, природо—ресурсных, национально-стратегических, внешнеэкономических и внешнеполитических факторов, Поронайский район Сахалинской области выбран нами после целого ряда лет научно-практической деятельности, обязательно связанных с полевыми исследованиями в различных территориях Российской Федерации, а также и в целом ряде территорий зарубежных стран. Объединяет названные территории их непосредственное отношение к так называемым регионам с экстремальными характеристиками среды обитания человека и разнообразных биогеоценозов, а также личности и локального социума. В классической физической географии и экологии такие среды получили название экстремальных в силу чрезвычайного и протяжённого по времени максимального проявления географических природно-климатических факторов, как правило, отличающихся от комфортных условий жизнедеятельности человека и различных живых сообществ в более умеренных ареалах. Весьма часто в истории человечества такого рода экстремальные географические величины реальных условий проживания людей дополняются и относительно невысокими экономическими и социальными показателями образа жизни, уровня и качества жизнедеятельности локальных социально — территориальных общин. Следует добавить к этому, что далеко не во всех странах мира люди, проживающие в таких средах, получают от государства и общества соответствующие компенсации по значительным физиологическим издержкам организма человека. Не менее важно также заметить, что в самое последнее время в мировой науке появляются исследования и публикации,

которые свидетельствуют о растущем интересе учёных к комплексному изучению экстремальных территорий, в частности, подверженным частым ударам стихии. Так, например, геолог Эрик Форс из Аризонского университета в Тусоне утверждает, что существует прямая связь между стихийными бедствиями и социальным прогрессом. Эту интересную закономерность весьма любопытно комментирует британский антрополог Джефф Бейли из университета Йорка. Он считает, что постоянно проживая в условиях опасности, родители более эффективно готовили своих детей к тяготам этой жизни, и что в дальнейшем это привело к возникновению новых технологий (сейсмоустойчивой архитектуры, например) и «конкурентноспособных» моделей поведения.

В мировой литературе принято обозначать шесть видов территорий с экстремальными условиями проживания или кратковременного нахождения человека:

- вечная мерзлота;
- высокогорные районы;
- пустыни;
- подводное пространство;
- подземное пространство;
- космическое пространство.

Вне всякого сомнения, к названному могут быть отнесены и территории, сочетающие в себе качества многих из приведённых характеристик. Таковыми и являются выбранные нами островные территории, то есть, острова Сахалинской области и, прежде всего,

сам остров Сахалин. К сказанному также необходимо присовокупить и тот фактор действительности, что Сахалинская область является и чрезвычайно удалённой и труднодоступной от основных российских технолого-культурных центров. Отсутствие в стране глубокоосмысленной государственной политики развития Севера, Арктики и Дальнего Востока, а также отсутствие специального «северного» министерства как субъекта развития, весьма часто не позволяет выделить значительные территории в качестве объектов пристального внимания государства к достижению ими нормального и стабильного развития.

Тем не менее необходимо подчеркнуть, что практически любым и протяженным в пространственно - временных характеристиках экстремальным состояниям локальных социумов, территорий и природных ареалов могут и должны противостоять специально созданные государственные и общественные институты. Именно они призваны постоянно присутствовать или представлять в названных территориях, комплексно исследуя их и постоянно разрабатывая и внедряя в ежедневную онтологическую практику соответствующие социально-экологические и эколого-технологические конструкции и механизмы, призванные осуществить надёжные модули комфортного взаимодействия общества и природы, в качестве своеобразных «мостовых переходов» от достигнутого уровня отношений между ними до постоянного ноосферного состояния их сосуществования.

Если данные сентенции объяснить предельно просто, то получается, что природа Сахалинской области, в том числе и Поронайского района, уникальна проявлением своих разнообразных богатств. Вместе с тем, оптимально для человека и природы утилизировать их, приспособить к нуждам и потребностям человека, адаптироваться к ним и при этом сохранить во всей первозданной красе для последующих поколений –предполагает весьма качественное и

постоянное совершенствование личности людей, обитающих в этих средах, техники и технологических систем, всех без исключения инструментов и механизмов, с помощью которых предполагается вхождение человека в исторически сложившийся природно—экологический комплекс Севера России. Однако, как известно, сие далеко не так, и мы продолжаем очень неважно и весьма примитивно жить в данных территориях. К тому же продолжается варварское, хищническое извлечение и истребление всего совокупного природного вещества, а также и прежде всего-всей биоты, биогеоценоза, их предельного истощения. К тому же природа в этих широтах не ко всем богатствам своим подпускает человека круглый год и в любое время дня и ночи. Есть целый ряд природно-климатических ограничений, причём, достаточно суровых и порою просто экстремальных и даже чрезвычайных.

Что делать? Мстить природе за то, что она весьма дозировано отдаёт свои богатства или помочь себе и ей в постоянном процессе воспроизводства этих ресурсов? Может быть, стоит вообще пошире посмотреть на ресурсы Поронайского района, оценить их с точки зрения искомого развития личности человека? В конце-концов, не хлебом единым. Да и «хлеба» можно явить в регионе гораздо более разнообразными и полезными во всех отношениях при другой оценке ресурсов территории, при другом способе их добычи и переработки. Вот и давайте посмотрим, какие ещё ресурсы имеются в округе, и как на службу цивилизованному человеку и во благо его развития при сохраняющемся природном потенциале, эти ресурсы могут быть нацелены и поставлены. При этом мы должны понимать, что только специально созданные научно-технологические структуры и работающие в них специально подготовленные высококвалифицированные специалисты в состоянии проводить соответствующий и со временем

расширяющийся поиск ресурсов жизни человека. Мониторинг и разработку программ и проектов для их локального, федерального и международного использования. Таким и может стать в Поронайске Международный Тихоокеанский Центр (Институт, Академия) развития экстремальных островных территорий.

Поронайский район Сахалинской области: экстремальная среда, неосвоенные ресурсы и развитие территории

Проведённая нами работа позволила наметить и определить относительно самостоятельное направление в экономике стран, обладающих подобными регионами.

Мы называем такую жизнедеятельность человека – экономикой экстремальной среды обитания человека.

Объективное наличие в данных экстремальных территориях целого ряда нетрадиционных ресурсов, тем не менее, не отменяет постоянной работы по практическому их выявлению и формированию соответствующих рыночных пространств и механизмов. Эти ресурсы уникальны по самому уже факту их наличия. Не каждая территория, имея ценные полезные ископаемые, может создать механизмы привлечения «бросовых», на первый взгляд, потенциалов своего развития.

К такого рода незадействованным ресурсам Поронайского района можно отнести:

- Социально-экономический экстремально-территориальный ресурс;
- Экстремально-полигонный ресурс;
- Информационный ресурс;

-ресурс строительства, эксплуатации и аренды баз-кампусов для геологов, нефтяников, газовиков, спортсменов, учёных, художников и др.

-Археологический ресурс;

-Географический ресурс(пространственно-океанический);

-Образовательно-просвещенческий ресурс;

-Научно-исследовательский ресурс;

-Научно-технологический ресурс;

-Биотехнологический ресурс;

-Рекреационно-туристический ресурс;

-Ресурс экстремальных видов спорта и туризма;

-Производственно-технологический ресурс;

-Техновнедренческий ресурс;

-Антропологический и этнографический ресурс;

-Экологический ресурс;

-Ресурс возрождения традиционных отраслей хозяйства коренных народов;

-Ресурс возрождения народных ремёсел и промыслов;

-Ресурс массового производства сувенирной продукции;

-Издательско-полиграфический ресурс;

-Ресурс производства строительных материалов (стройиндустрия);

-Природоперерабатывающий ресурс;

-Энергетический ресурс;

-Мусороперерабатывающий ресурс;

-Экспедиционный ресурс;

-Транспортный ресурс;

- Воспитательно-просветительный ресурс молодёжной политики;
- Сервисный ресурс;
- Морепромысловый ресурс;
- Ярмарочно-фестивальный ресурс;
- Гостиничный ресурс;
- Ресурс международных связей;
- Ресурс возрождения связей островных диаспор с метрополиями;
- Музейный ресурс;
- Массово-зрелищный ресурс;
- Ландшафтный ресурс;
- Альпинистский ресурс;
- Архитектурный и строительно-технологический ресурс (для условий вечной мерзлоты и сейсмоактивности);
- Туристический и паломнический ресурс объектов, связанных с японским колониальным наследием и многое другое, включая ресурс неудовлетворённого спроса и потребностей.

Главное, на что обращает внимание любой аналитик при первом знакомстве с реальной ситуацией современного состояния Поронайского округа – степень социальной (деловой, политической, экологической, образовательной, краеведческой и пр.) активности его населения в использовании весьма интересных ресурсов района. Такого рода критерий является достаточно универсальным, ибо, с одной стороны, показывает развивающееся информационное пространство как поле новых возможностей для населения проявлять такую активность, готовность властей к её стимулированию, созданию (содействию) специальных и разнообразных общественных организаций,

которые смогут по целому ряду направлений обозначить реальные субъекты общества (локального социума) для взаимодействия с властями по комплексному развитию социально-территориальной общности людей.

С другой стороны, запуск такого рода процесса вполне реально может перерасти в стабильное государственно-общественное партнёрство по целому ряду направлений развития территории.

Рекомендации здесь могут быть самые разнообразные, но, главное, они должны быть построены на адекватных знаниях реальной социально-экономической ситуации в районе, социально-психологическом климате социума в целом и его важнейших подструктурах и т.д. Население района не сможет спонтанно являть образцы соответствующей активности, если в районе не состоятся институты и механизмы, прямо влияющие на её развитие. В связи с этим, было бы весьма полезным проведение социологических и других исследований, а по получении их результатов и проведение районной научно-практической конференции, посвящённой комплексному развитию территории. Не в меньшей степени полезным было бы формирование т.н. актива района, соответствующей общественной команды, созданной из представителей самых различных структур деятельности населения.

Сюда могут войти самые талантливые и способные представители деловых кругов, секторов экономики и социальной жизни района, врачи, учителя, библиотечные работники, инженерно-технические работники, музейщики, ветераны, моряки, рыбаки, лидеры общины коренных малочисленных народов Севера, то есть, предстоит скрупулёзная работа по подбору кадров для последующего создания своеобразного института развития района и, быть может, региона в целом, включённого объективно в цивилизацию огромного азиатско-тихоокеанского региона Земли. Вполне понятно, что районным властям придётся потрудиться над созданием и структуры для организации

постоянно действующего рыночного «ликбеза» для самых широких слоёв населения, своеобразный районный университет знаний, где на первое место выходят знания о ресурсном потенциале района, его рекреационно-природном комплексе, возможности создания системы малого и среднего бизнеса, построенного на комплексном использовании сложившегося потенциала района. Здесь очень важно, что называется, не забыть никого, всех, кто может и хочет работать, получать знания, совершенствовать образовательную базу личности: молодёжь и ветеранов труда, пенсионеров и домохозяек, аборигенов Севера и мигрантов. Всё это работает на создание новых бизнесов, на принципиальное увеличение и рост налогооблагаемой базы районного бюджета, на создание новых рабочих мест, на новую оценку неиспользуемых пока ещё ресурсов района, на диверсификацию экономики района, на социальную и профессиональную ориентацию молодёжи и пенсионеров. А в итоге на принципиально иной имидж района, инновационный, интересный для туристов и молодёжи, иностранцев и соотечественников, инвесторов и учёных.

Целый ряд встреч с представителями местного населения, специалистами, ветеранами, аборигенами, творческой интеллигенции, которые были организованы мэрией округа, тем не менее показывает, что многие не безразличны к судьбам района, перспективам его развития. Особую роль в районе, столь отдалённом от ведущих инновационных центров страны, играют специалисты, чья личность сформировалась в условиях проживания на территории Сахалинской области. Неоценимое значение здесь имеют их личностная самооценка, знания о регионе, профессиональный опыт, желание процветания родного края и попытки достучаться до властей с надеждой получить помощь и поддержку в реализации инновационных идей. Для района

они бесценны. Более того, у людей есть оригинальные мысли по созданию общественных структур для развития территории. Так, например, наша встреча с Сергеем Вячеславовичем Горбуновым (сотрудник местного краеведческого музея) в районном краеведческом музее, состоявшийся неформальный разговор, знакомство с экспонатами и фондами музея, показывает, что имеются планы по созданию в городе Поронайске общественного Тихоокеанского института природного и культурного наследия. На наше предложение объединить усилия и с другими энтузиастами и направлениями развития района г-н Горбунов С.В. согласился с особым воодушевлением. Необходимо в ближайшее время собрать группу энтузиастов различных специальностей (порядка 10-15 человек) для создания Оргкомитета по формированию Международного (Тихоокеанского) Центра развития экстремальных островных территорий. К такого рода кандидатурам следует, на наш взгляд, отнести директора зверосовхоза «Поронайский» г-на Подымако Валерия Дмитриевича, директора ЦБС г-жу Ли Валентину Александровну, главу Совета родовых хозяйств коренных народов г-жу Курмангужинову Ок Чя.

Мониторинг ресурсов Поронайского района.: оценка и использование

Мы традиционно, к сожалению, не знаем или весьма приблизительно знаем ресурсы развития территорий, не знаем динамики структуры населения, не отслеживаем культурно-маятниковую миграцию, не готовимся к необходимому изменению уровня и характера использования, сохранения для будущих поколений потенциальных ресурсов территории, мы живём одним днём и не планируем будущее. Сегодня знания об обществе, среды жизнедеятельности, а также экономической, социальной, физической, политической, экологической, рекреационной, научно-

технологической географии выходят на первый план исследований и принятия решений по развитию территорий.

В районе подобных исследований не проводится. Отсюда полное отсутствие специальной литературы и соответствующих рекомендаций по заполнению информационной ниши.

Процесс получения достоверной информации о Поронайском районе следует начинать с картографирования. Было бы разумным создать в районе частную структуру с рабочим названием, например, ООО «ГИС- Адмирал Крузенштерн», где ГИС - это геоинформационная система, которая могла бы выполнять заказы множества организаций области и района, после получения соответствующих патронажных сертификатов, например, по картографии, экстремальному туризму и т.д. В основе деятельности – региональное картографирование, включая аэрофотосъёмку, выпуск тематических карт районов области, городов и других населённых пунктов. Кроме этого, необходимо разработать и другие виды услуг населению, например, подбор земельных участков под строительство, межевание, продажу программного обеспечения

для GPS-навигации, разработку карты района для туристов, охотников и рыболовов, карты достопримечательностей района, путеводителя по дорогам района. Не менее важны электронные карты территории района. Здесь необходима **качественная аэрофотосъёмка местности с высоким разрешением снимков для учёта** земель и строений в сельских территориях. Было бы также весьма полезным создание структуры для разработки и выпуска мультимедийных дисков о культуре и природе района, о коренных малочисленных народах Севера, о краеведческом музее, истории создания района, родниках и источниках, о потенциальных туристических объектах, пр. Весьма важным является публикация заинтересованности властей в развитии социально-экономической самодетельности населения. В связи с этим остро встают вопросы усиления кадрового потенциала аппарата мэрии округа в рамках уже назревшей проблемы принципиального совершенствования структуры исполнительной власти территории. Срочно необходимы специалисты в области инновационного финансового проектирования, географы, социологи, социальные психологи, экологи.

Развитие Сахалинской провинции и инновационные ресурсы: уроки для российского сельского пространства и возможные институты социально-экологической микроэкономики для возрождения малых городов и деревень

Депрессивное состояние множества российских сел, деревень и посёлков, а также значительного количества малых городов достаточно красноречиво говорит о затянувшемся кризисе в решении этой судьбоносной проблемы развития государства и общества. Свидетельств тому, к сожалению, большое количество: явное преобладание импортного продовольствия и промышленных товаров, износ оборудования и инфраструктуры в стране, материальная и моральная деградация, вымирание и вырождение сельских территориальных сообществ, исчезновение хозяйственно – культурного пространства и ландшафта традиционных социально – аграрных анклавов, поражение лучших образцов народных традиций в воспроизводстве ремёсел и промыслов, народной медицины, массовых гуляний, ярмарок, праздников, профессиональных династий, технологий, секретов и многопоколенной преемственности. В перечне самых неотложных мер - объективная необходимость приведения периферийных территорий страны к стабильному и устойчивому развитию. Это принципиально возможно лишь в случае совершенствования законодательства в области местного самоуправления, адекватного внедрения его в практику формирования самоуправляющихся локальных социально – территориальных сообществ, а также создания элементарных государственных, общественных, рыночных инфраструктурных институтов и механизмов разработки и внедрения проектов развития, ориентированных и системно заинтересованных в позитивном и глобальном для страны результате. Если государство поставит цель создания в каждом районном центре сельских

территорий страны структур государственно – общественного взаимодействия для полноценного возрождения и развития глубинных территориальных сообществ, законодательно закрепит за ними соответствующие организационные и финансовые ресурсы, проведёт в практику свой жёсткий контрольный механизм реализации программ и проектов развития, а также создаст в масштабах страны адекватную национальную систему координации, мониторинга, образования, повышения квалификации, инновационно – инвестиционного сопровождения и пр. во главе со структурой, подобной Российскому союзу промышленников и предпринимателей, тогда можно будет начинать отсчёт реальному постсоветскому инновационному освоению и развитию сельских социально – природных ареалов. Другой, не менее основополагающий фактор успешного развития, - нам есть подо что и под кого создавать механизмы и инструменты развития, ибо мы всё ещё обладаем уникальным по своему потенциалу, умению учиться и развиваться, пассионарной страстью «поставить на ноги детей, чтобы не хуже, чем у людей» и т.д., сметливостью, умению «собрать копейку» (к сожалению, и пропить её!) народом и природными ресурсами. Вместе с тем – полное отсутствие современной национальной практики и системы рыночного всеобуча населения(см. хронику ваучера и приватизации!) и, как результат, национальный кадровый кризис, «голод» и неудовлетворённый спрос рынка на современного ЧЕЛОВЕКА-специалиста, профессионала, глубоко порядочного субъекта и духовно—культурную личность, способную на постоянный рост,

обучение и развитие, осознанное понимание сопряжения личных интересов и инновационного прогресса страны в целом.

Весьма остро стоит и вопрос : на какой инновационной платформе новейшего российского времени строить процессы возрождения отечественных деревень и малых городов? И если страна требует от села оптимальных и экологически чистых продуктов питания, отдыха на природе, туризма, воспроизводства ремёсел и промыслов, возрождения замечательных традиций русских усадеб прошедших веков, близких к нему природных и национальных парков, музеев сельской цивилизации, то, вероятно, необходимо принципиально менять парадигму всей нашей в целом – сельской, - а не только сельскохозяйственной политики?! И если это уже более широкая и масштабная политика, то и ресурсы сельско—природные следует оценивать по совершенно другим критериям. Эти территории не могут «ограничивать» своё развитие исключительно фермой, полем, огородом и садом. Экологически чистые лес, вода, воздух, озёрные и водно-болотные комплексы, реки и ручьи, почва и недра, природные ландшафты, свободные от индустрии прошлого пространства привлекают сегодня наше внимание исключительно благоприятными условиями для создания новейшей политики инновационного освоения и развития , размещения научно- технологических центров, компактных структур нано- и биотехнологий, антрополого—этнографических институтов, постоянно действующих экспедиций культурного и природного наследия и, безусловно, структур для сбережения особо охраняемых природных территорий. К этому следует добавить и положительно зарекомендовавшие себя повсеместно в развитом мире Центры психолого-педагогической и медико-социальной помощи детям, старикам, инвалидам. При этом, очевидно, не возвращаясь к «традициям»

античеловеческих «богоделен» советского образца. И, конечно же, эти территории незаменимы для воспитания подлинного патриотизма молодых людей, всей полноценной воспитательно-образовательной деятельности. Таким образом, отечественный мониторинг ресурсов сельской политики требует принципиального пересмотра всей методолого – методической базы своего развития. Мы убеждены в том, что новые институты социально-экологической микроэкономики чрезвычайно позитивно повлияют на качественное развитие ведущих отраслей отечественной сельскохозяйственной практики.

На наш взгляд, принципиальной новацией в плане подлинного развития сельской политики России становится ориентация на производство совокупного экологического рыночного продукта, лидирующего товара с весомой научно-технологической инновационной составляющей, будь то продукты питания, производства биотехнопарков, услуги отдыха и туризма, качественное лечение, результативный воспитательный процесс и многое другое. Сельская экологическая микроэкономика стоит на пороге своего мощного старта. Десятки тысяч сельских территорий страны в ближайшие 10-15 лет могут стать признанными центрами биологической и экологической инновационной революции.

И главными механизмами и инструментами такого рода процесса должны стать структуры малого и среднего бизнеса. Однако сотни тысяч структур малого и среднего предпринимательства могут смело изменить адреса своей юридической и фактической регистрации только при условии создания и деятельности эффективного механизма государственно-частного и государственно-общественного партнёрства в целом. Говоря о сложностях запуска полномасштабного в рамках страны процесса создания мощной системы малого и среднего бизнеса, необходимо подчеркнуть, что государству и обществу в большей степени необходимо «бояться» не

того, что определённые политикой средства будут «нерационально» использованы, а подготовить этот исторический процесс формирования второй экономики страны на самом высоком уровне организационно-политической и финансово-экономической работы. С учётом всех ошибок и успехов 90-х годов. Ввиду предполагаемого вовлечения в этот процесс значительного количества россиян, механизмы реализации обязаны быть комплексно организованными и системно охватить всё общество. Ещё раз подчеркнём, что предметом предполагаемой деятельности для массового бизнеса в ближайшее десятилетие станет эколого-микрoэкономическое производство соответствующих товаров и услуг в экологических поселениях человека в природной среде, а интенсивное развитие адекватных социально-экологических отношений в обществе обозначит со временем переход к созданию ноосферных поселений и ноосферной политики государства и деятельности общества.

Современному человеку всё более и более некомфортно в сложившейся системе поселений и расселения в целом. Кроме всех традиционно исследуемых причин, раскрывающихся в глобализации, экономических, социальных, демографических, экологических и других кризисах, мы как-то постоянно упускаем необходимость принципиально сосредоточиться на главнейших вопросах современной поселенческой самоорганизации человека и людей по поводу формирования наиболее адекватной среды обитания и жизнедеятельности. То есть, новейшей самоидентификации в мире, в природной и социальной среде, формирования иных социально—территориально—экологических отношений и сообществ людей, отличных от тех, что нам «навязала» история человечества—город и деревню с их многотысячелетней историей и в силу того, что они уже давно перестали отвечать природе человека, задачам и перспективам его развития. Это тоже одна из

проблем глобализации, но в России данный феномен, как нам представляется, наблюдается в наиболее запущенной форме.

Переход региональной экономики на инновационные пути развития невозможен, на наш взгляд, без конкретного определения субъектов этого важнейшего и переломного процесса исторической эволюции России. Так, в городах, являющихся, административно—территориальными центрами субъектов Федерации, а также и в районных центрах объективно назрел момент создания государственно-частного партнёрства в виде Центров(Институтов, компаний и т.д.) развития городов и районов.

Ни городской Совет, ни мэрия, ни районные Советы, будучи исключительно органами государственной власти на местах, неспособны самостоятельно оптимизировать процессы полноценного развития региональной среды жизнедеятельности человека. Другими словами говоря, инновационные субъекты общественного самоуправления должны на практике реализовать государственно-частное партнёрство через постоянное привлечение граждан к активному инновационному творчеству и его конечной задаче—формированию пространства инновационной региональной экономики. Только создав подобные структуры, государство и общество начинают фокусировать свои интересы в достижении устойчивого развития по-российски, т.е., эффективность региональной экономики возможна только в случае её социальной комфортности для населения и его экологической безопасности.

В территории должна приветствоваться любая здравая инновация социального благоустройства и экологической привлекательности общественного пространства. Для этого и должны создаваться Фонды внедрения инновационных проектов, также всевозможные партнёрства и товарищества, способные аккумулировать

инвестиции «под» общественно значимую инновационную инициативу. В региональных вузах, НИИ, во множестве производственных предприятий сосредоточены сотни тысяч и миллионы уникальных изобретений. Многие из них призваны работать на территориальное развитие.

Они в совокупности представляют собой Национальную сокровищницу инновационной мысли народа. Вся беда заключается в том, что

оголтелому отечественному бюрократу она без надобности. Именно поэтому создание региональных Центров инновационного освоения и развития территорий при соответствующей поддержке государства и бизнес-сообщества повлечёт за собой мощное инновационное движение в стране по развитию не абстрактных «социально-территориальных сообществ», а родных мест, локальных муниципий, малой родины.

Заключение

В качестве примеров конкретных проектов развития мы можем предложить модель возрождения российской деревни в качестве экологического поселения—НООПОЛИСА, межрегиональный проект инновационного развития «ДОЛИНА реки СУРЫ», а также модель регионального центра инновационного освоения и развития для конкретной территории, внедрённой и положительно зарекомендовавшей себя в конце 80-х, начале 90-х гг. прошлого века в Хабаровском крае(п. Солнечный). «Востокцентру» удалось стать не только первой межрегиональной структурой в СССР, которая в плановом порядке инициировала и развивала пространство реальных рыночных институтов.

Комплексная оценка совокупных ресурсов в географическом треугольнике Комсомольск-Амурск-Солнечный позволила подойти к разработке инновационного проекта «ТЕХНО-ЭКОПОЛИС КАС (Комсомольск- Амурск-Солнечный)», впоследствии выросшем в подпрограмму Федеральной целевой программы развития Дальнего Востока и Забайкалья.

Создание в реперных точках Региональных Центров может превратить их даже в Народные дома инновационного творчества людей, а в центрах субъектов Федерации ДВ можно будет создать Школы лидеров для такого рода работы. В каждом из административно-территориальных центров необходимо создать институты развития территорий как государственно-общественные структуры. Для студенчества и молодёжи весьма полезны были бы Клубы инновационного творчества.

Модель "НООПОЛИС ЛУГОВОЙ", как будто специально создана для возрождения сёл и деревень Дальнего Востока! Такие ноополисы могли бы разместить у себя все биотехнологии ДВ, например, на Северных Курилах, на

Командорских островах, на Шантарских островах, на Сахалине и на Камчатке.

И, конечно, голубая мечта—
Т И Х О О К Е А Н С К И Й П О Я С
ТЕХНОЭКОПОЛИСов.

Как показывает практика освоения и развития "диких" пространств, в качестве названных опорных точек могут выступить региональные Центры освоения и развития конкретных ареалов предполагаемых процессов интенсивного инновационного развития. Это как партия геологов и геофизиков, идущих впереди разработчиков недр. В нашей стране пока ещё нет системной практики такого рода новаций. Однако территории предполагаемого инновационного освоения, а таковой является весь Дальний Восток, должны быть подготовлены к такого рода действиям и на бумаге и в реалиях конкретных оперативных мероприятий. Опыт "Востокцентра" показывает, что работая в тесном контакте в конкретном анклав с органами власти, наукой, бизнесом, общественными структурами, можно создать "движение развития " в качестве реального социального пространства Регионального Центра! И таких точек с Центрами и "движениями" можно создать сколь угодно!

Сегодня это вряд ли получится на староосвоенных территориях, а вот на Дальнем Востоке на этой струне можно и необходимо серьёзно играть. Создав эти точки, их надо будет объединить в Ассоциацию развития—без глубокого общественного звучания проблема развития Дальнего Востока -неразрешима! Здесь не лишним будет и опыт Штабов ЦК ВЛКСМ как организаторов "движений молодёжи" со всей страны, которые пожелают инновационно осваивать и развивать Дальний Восток. Поэтому сразу необходимо думать, где ставить эти точки,

на какой ресурс опираться при этом, чего мы сами желаем, как всё это увязать в общую картину и систему развития ДВ.

К сожалению, ДФО никогда не был даже относительно самостоятельным целым с точки зрения полноценности объекта управления и развития. Оптимизация этого необходимого для государства Российского процесса мне представляется одним из важнейших. Построение подобной парадигмы и проведение её в жизнь мне представляется вполне возможным. Для этого, на мой взгляд, необходимо создание ряда новейших инновационных структур в каждом из ДВ регионов (государственных, государственно-общественных, государственно-частных, общественных и т.д.), - только так мы сможем получить опорные точки для "новейшей системы управления процессами развития". То есть мы постоянно говорим о принципиально новых направлениях развития, например, нанотехнологии, биотехнологии и т.д., но не обозначаем при этом (кроме 2-3 государевых!)

новых субъектов нового развития. Без оных ничего не получится. Надо разбудить народ, посадить его за парты "рыночного ликбеза", инициировать малый и средний региональный бизнес и ориентировать его на важнейшие для этого колоссального субрегиона проекты-инфраструктура, дороги, трафик, дорожный сервис, новейший транспорт и пр. Новая и гибкая система тарифов для Восточного участка БАМа, Трансиба, а также и для строящегося АЯМа, позволит привлечь серьёзный капитал из Азии, Австралии, Латинской Америки. При этом нельзя забывать про Севморпуть, сопрягая его с системой железных дорог, возрождая порты, портопункты, причалы и причальные стенки. Канадский капитал также не останется в стороне, особенно, если мы покажем, что наш ДВ Север нам не безразличен. А вслед за канадским пойдёт и американский капитал, ибо он не сможет пройти мимо "вопиющей несправедливости", когда Канада уже на ДВ рынке, а США плетётся вслед. Я уже не говорю про Китай, Корею и Японию.

Партнеры



ДВИЖЕНИЕ РАЗВИТИЯ



КОЛЬЦО ПАТРИОТИЧЕСКИХ РЕСУРСОВ



*ИНСТИТУТ
ДЕМОГРАФИИ, МИГРАЦИИ
И РЕГИОНАЛЬНОГО РАЗВИТИЯ*



НЕОСТРОЙ
ДВ

Строишь свой дом - строишь будущее России!



*РОССИЙСКОЕ
НАУЧНО-ТЕХНИЧЕСКОЕ ОБЩЕСТВО
РАДИОТЕХНИКИ, ЭЛЕКТРОНИКИ И СВЯЗИ ИМ. А.С. ПОПОВА
WWW.RNTORES.RU*

ФОРУМ "РОССИЯ-2"

FORUM.RUSS2.COM

I ♥ Kamchatka.ru

Форум "Я люблю Камчатку" <http://www.ilovekamchatka.ru/>

ЭЛЕКТРОННЫЙ ИНТЕРНЕТ ЖУРНАЛ



ВЕСТНИК ДФО

Эл. почта: vestnikdfo@bigmir.net
www.idmrr.ru

Приложение к Интернет журналу «Вестник ДФО» - «Новый Дальний Восток»

Все права защищены

Распространяется бесплатно
